

iD Click Ultimate

55-70 & 55-70PLUS

PRABANGIOS VINILINĖS LENTELEŠ

Montavimo
instrukcijos

2019

A- ID CLICK ULTIMATE MONTAVIMO ĮRANKIAI

- Peilis tiesiais ašmenimis
- Apsauginės pirštinės
- Guminis plaktukas su balta galva
- Sulankstoma ruletė / matavimo juosta
- T-formos pieštukas
- Skėtiklis
- Pjūklelis
- Brėžtuvas

B- PAGRINDO PARUOŠIMAS IR SVARBI INFORMACIJA PRIEŠ MONTAVIMĄ

B.1 PREKIŲ TIKRINIMAS

Prieš pradėdami paruošiamuosius darbus, patikrinkite tiekiamų prekių kokybę. Pretenzijos negali būti teikiamos dėl pagal dydį supjaustytų arba sumontuotų gaminių. Spalvų ir dizaino vienodumui užtikrinti, montavimas turi būti atliekamas naudojant tą pačią gamybos partiją.

B.2 AKLIMATIZACIJA

„iD Click Ultimate“ lentelės turėtų būti laikomos mažiausiai 24 valandas patalpose, kuriose jos bus montuojamos bei laikantis toliau nurodytų sąlygų.

B.3 KAMBARIO TEMPERATŪROS SĄLYGOS

„iD Click Ultimate“ turėtų būti montuojamos kambario temperatūroje nuo 15 ° C iki 30 ° C. Pagrindo, ant kurio turi būti montuojamas produktas, temperatūra turi būti ne žemesnė kaip 10 ° C.

B.4 Grindų pakloto būklė

Paruoškite paviršių pagal jūsų šalyje galiojančius standartus. Paviršius turi būti lygus, tvirtas ir neveikiamas kylančios drėgmės. Žiūrėkite toliau paminėtus standartus, leidžiamus grindų paklotams. Didžiausia lygumo tolerancija yra 3 mm 2 tiesiniams metrams. Turi būti nuimtos tekstilės ir siūto veltinio grindų dangos. Iš esmės rekomenduojama pašalinti visas grindų dangas.

Rekomenduojame netęsti „iD Click Ultimate“ montavimo, jei:

- svarbios vietos yra nelygios (viršijančios atitinkamose šalyse taikomus lygumo standartus);
- matomi grindų pakloto įtrūkimai;
- nepakankamai sausa grindų danga;
- paviršius nepakankamai tvirtas, per daug porėtas ar per šiurkštus;
- paviršius užterštas, pvz. tepalo, vaško, lako ar dažų likučiais;
- yra lygių skirtumas tarp pagrindo ir kitų konstrukcinių elementų;
- netinkama grindų pakloto temperatūra (žemesnė nei 10 ° C);
- kambario temperatūra žemesnė nei 15 ° C arba aukštesnė nei 30 ° C;
- neturint šildymo protokolo esant grindų šildymo sistemai;
- Grindinio šildymo maksimali temperatūra viršija 27 ° C.

LEIDŽIAMAS GRINDŲ PAKLOTAS

- Po apačia ventiliuojamas laminatas / parketas;
- Lygaus akmens, marmuro, ar tašyto akmens grindys;
- Keraminės plytelės (reikalavimai siūlėms: <6 mm pločio / <3 mm gylio);
- Kompaktiškos PVC ir linoleumo dangos;
- Nelygios grindys turi būti išlygintos: naujos arba perdirbtos.
- Garantija gaminiui negalios, naudojant netinkamą grindų dangą.

C- MONTAVIMAS

C.1 MONTAVIMO KRYPTIS

Lentelių klojimą visada pradėkite iš kairės į dešinę. Kambarių dangą montuokite taip, kad lentjuostės eitų šviesos kryptimi. Ilguose, siauruose kambariuose, pavyzdžiui, koridoriuose, „iD Click Ultimate“ galima kloti kambario kryptimi.

C.2 MONTAVIMAS

Naudojant tinkamą skėtiklį, per visą pakraštį turi būti mažiausiai 6 mm pločio išsiplėtimo tarpas. PATARIMAS: grindų pakloto nuopjovas naudokite kaip tarpiklius. Taip pat išlaikykite 6 mm tarpą nuo visų patalpos įrenginių (vamzdžių, durų rėmų ir kt.). Iš esmės šio išsiplėtimo tarpo negalima užpildyti silikonu, elektros kabeliais ar kitais daiktais.

C.3 SILIKONĄ LEIDŽIAMA NAUDOTI ŠIAIS IŠIMTINIAIS ATVEJAIS:

• Drėgnose patalpose

Kraštinių jungtys drėgnose patalpose, kurių maksimalus plotas yra 12 m², pvz. vonios kambariuose ar virtuvėse, jungtys, siekiant išvengti vandens prasiskverbimo pro išsiplėtimo tarpą ir ant sumontuoto paviršiaus, gali būti užtaisomos minkštu silikonu. Visuose didesniuose drėgnų patalpų plotuose prieš užpildant jas silikonu, tarpo srityje rekomenduojame pradėti klijuoti izoliacinę juostą ir (arba) naudoti grindjuostę su sandarinimo briauna.

• Durų rėmai

Durų rėmai, kaip tam tikra vertikali kliūtis, turi būti nupjauti 6 mm gylyje link sienos ir sudaryti išsiplėtimo tarpą. Išskirtinių situacijų metu, kai durų rėmai negali būti sutrumpinami, rekomenduojame 6 mm tarpą užpildyti minkštu silikonu.

C.4 MONTAVIMAS

Pirmąją lentelę klokite taip, kad iškyšos pusė būtų nukreipta į sieną, tada visas kitas lenteles montuokite vienodai iš kairės į dešinę. Įsitinkite, kad galai dedami vienas ant kito taip, kad grioveliai ir iškyšos tiksliai sutaptų, ir sujunkite juos lengvai spustelėdami guminiu plaktuku. Montuodami kitą eilutę, kairiąją bent 30 cm ilgio lentelę įkiškite maždaug 30 ° kampu į jau sumontuotos lentelės išilginį eilės griovelį, ir šiek tiek paspausdami nuleiskite ją į ankstesniąją eilę. Paimkite kitą lentelę, taip pat uždėkite maždaug 30 ° kampu išilgine kryptimi ant jau sumontuotos pirmosios lentelių eilės, kiek įmanoma prispauskite ją prie anksčiau sumontuotos lentelės galo ir prispauskite, kaip aprašyta aukščiau. Šis metodas naudojamas klojant visas kitas eiles. Įsitinkite, kad geriausiai jų suklojimui galinės jungtys atskirose eilėse yra užleistos bent 30 cm. Klojant paskutinę eilę, išmatuojamas atstumas tarp sienos ir sumontuotos eilės ir perkeliamas ant lentelės. Paskutinė sumontuota eilė turėtų būti kuo arčiau pusės skydo pločio. Nepamirškite, kad išsiplėtimo tarpas turi būti mažiausiai 6 mm pločio.

Jei siena nėra tiesi, pirmąją eilę reikia išpjauti pagal sienos profilį su brėžikliu, kad visada aplink kambarį išliktų minimalus 6 mm išplėtimo tarpas.

C.5 Ploto išsiplėtimo profiliai

Išsiplėtimo tarpas turėtų būti 1 mm vienam sumontuotam tiesiniam metrui, mažiausiai 6 mm ir ne daugiau kaip 12 mm.

Kambariuose, kurių bendras ištinis plotas yra 400 m², gali būti naudinga montuoti be sujungimų, atsižvelgiant į dvigubą išsiplėtimo tarpą (12 mm). Neviršykite maždaug 20 m ilgio. Išsiplėtimo profiliai turi būti naudojami ypač ilgose ir siaurose patalpose. Kambario zonos, su vertikaliais elementais (kolonos, sienos, durų rėmai ir kt.), turi būti padalytos naudojant mažiausiai 6 mm išplėtimo tarpą tame pačiame lygyje kaip ir šie elementai. Montuojant grindjuostas, perėjimo profilius ar galinius profilius, grindjuostės ar profiliai niekada neturi būti tvirtinami prie grindų dangos. Daugiau informacijos galite gauti susisiekę su „Tarkett“ atstovu.

SVARBI INFORMACIJA APIE MONTAVIMO UŽBAIGIMĄ

- Nuimkite visus skėtiklius.
- Prieš galutinai montuojant grindjuostas ar profilius, iš išsiplėtimo tarpų pašalinkite nuopjovas ir visas kitas šiukšles.
- „iD Click Ultimate“ negali būti užblokuotos ar pritvirtintos prie grindų pagrindo, pakloto, baldų ar kitų tvirtinimo elementų.
- Tinkamas nešvarumus sugeriančių kilimėlių naudojimas sumažina nešvarumų patekimą į patalpas.
- Mobilūs baldai turi turėti kietoms grindims tinkamus slankiklius. Niekada nereikia tempti sunkių daiktų ar baldų per grindis, juos reikia pakelti.
- Biuro kėdės ir kita įranga su ratukais turi turėti W tipo ratukus. Norėdami užtikrinti didesnę apsaugą, po kėdėmis su ratukais ir stumdomais baldais galima kloti kilimėlius.
- Prieš pradėdant naudoti sumontuotas grindis, rekomenduojame jas padengti „TarkoProtect“ apsauginiu sluoksniu.

YPATUMAI IR IŠSKIRTINĖS SITUACIJOS

- Prieš montuojant lenteles, jas reikia laikyti kambario temperatūroje (nuo 15 ° C iki 30 ° C) mažiausiai 24 valandas. Tai ypač svarbu nešildomose patalpose, žiemos soduose ar prie lauko durų.
- Sumontavus gridis, visada reikia vengti didelių kambario temperatūros pokyčių, o virš grindų išmatuota temperatūra neturi būti žemesnė nei 10 ° C arba aukštesnė nei 60 ° C.
- Montuojant „iD Click Ultimate“ tose vietose, kuriose yra dideli temperatūros svyravimai, išsiplėtimo jungtį galima dvigubinti iki 12 mm visoje periferijoje ir nuo visų patalpos elementų.
- Dažyti guminiai ratai ir ratukai (pvz., transporto priemonių padangos, pneumatinės padangos) tiesiogiai sąveikaudami su vinilo paviršiumi gali sukelti negrįžtamus spalvų pokyčius.
- Sunkią įrangą (virtuvės įrangą, lentynas, ...) reikia pirmiausia sumontuoti ir nedėti ant „iD Click Ultimate“, atsižvelgiant į 6 mm išplėtimo tarpą aplink įrangą ar baldų kojeles.

VALYMAS IR PRIEŽIŪRA

Baigę montavimo darbus, nuvalykite grindis. Jas galima prižiūrėti šluojant, valant siurbliu ar plaušine šluota. Norėdami pašalinti prilipusius nešvarumus, naudokite šepetį ir neutralaus pH ploviklį. Visos agresyvios ir dažančios medžiagos turi būti nedelsiant pašalintos nuo paviršiaus.

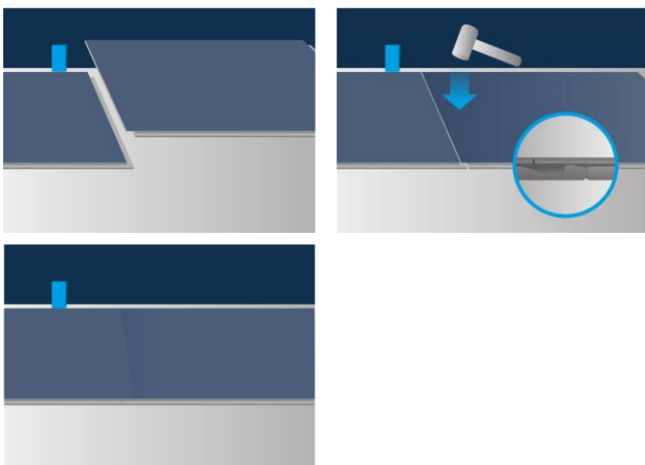
1 žingsnis

Pirmąją lentelę montuokite iškyšos pusę nukreipdami į sieną. Visas kitas lenteles klojite taip pat iš kairės į dešinę.



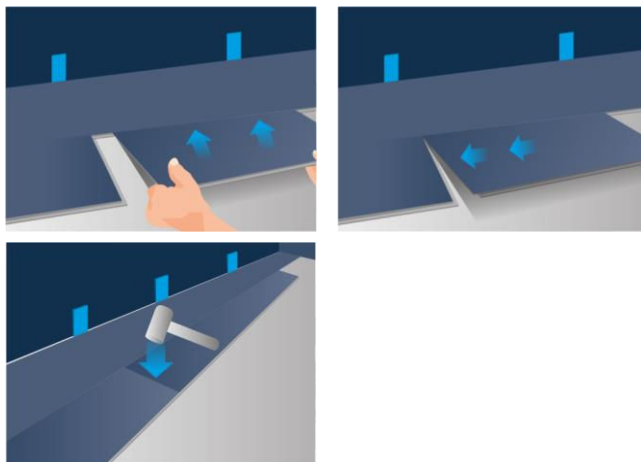
2 žingsnis

Įsitikinkite, kad lentelių galai dedami vienas ant kito taip, kad grioveliai ir iškyšos tiksliai atitiktų, ir užfiksuokite juos lengvai spustelėdami guminiu plaktuku.



4 žingsnis

Paimkite kitą lentelę, taip pat padėkite maždaug 30° kampu išilgine kryptimi ant jau sumontuotos pirmosios eilės lentelių, kiek įmanoma pritaikykite ją prie anksčiau sumontuotos lentelės galo ir užfiksuokite, kaip nurodyta aukščiau.



Šis metodas toliau naudojamas klojant visas kitas eiles.

Įsitikinkite, kad geriausiam montavimui galinės jungtys yra uždengiamos bent 30 cm atskirose eilėse. Montuojant paskutinę eilę, išmatuojamas atstumas tarp sienos ir sumontuotos eilės ir perkeliamas ant lentelės. Paskutinė sumontuota eilė turėtų būti kuo arčiau pusės lentelės pločio.

Prisiminkite, kad turi būti minimalus 6 mm pločio išsiplėtimo tarpas.

3 žingsnis

Norėdami pakloti kitą eilę, kairią bent 30 cm ilgio lentelę įkiškite į jau maždaug 30° kampu sumontuotą išilginį eilės griovelį, ir šiek tiek paspausdami, įleiskite ją į ankstesnę eilę.

