

MORE FROM WOOD.

E EGGER

Klojimo instrukcija

**Egger laminuotos
grindys su JUST clic!
fiksavimo sistema**



JUST clic!



Patented

1. Atsakomybė dėl patikros

EGGER laminuotos grindys pagamintos laikantis tikslių darbo veiksmų viename iš moderniausių gamybos centrų. Gaminami ir pagaminti gaminiai nuolat griežtai kontroliuojami. Nepaisant griežtos kokybės patikros, kai kurios lentos gali būti pažeistos, pvz., gabenant. Todėl prieš klojant ir klojimo metu kiekvieną grindų elementą reikia dar kartą patikrinti. Pažeistų ar kitaip netinkamų grindų elementų (gaminių) negalima kloti ir juos reikėtų grąžinti, kad pardavėjas pakeistų.

2. Grindų pagrindas

2.1

Visi grindų pagrindai prieš atliekant klojimo darbus turi būti paruošti atliekant įprastas grindų pagrindo paruošimo procedūras ir atsižvelgiant į patvirtintą grindų pramonėje taikomą paklaidą. Prieš pradėdami kloti EGGER pagamintas laminuotas grindis, įvertinkite toliau nurodytus punktus. To nesilaikant, jokios garantinės pretenzijos nebus priimamos.

Grindų pagrindo drėgmės lygio patikra:

Patikra turi būti atlikta naudojant CM įtaisą ir neturi viršyti tokio drėgmės lygio:

- Betonas cemento pagrindu ≤ 2 CM %, šildomasis betonas $\leq 1,8$ CM %
- Kalciu sulfito / sulfato liejamasis betonas $\leq 0,5$ CM %, šildomasis betonas $\leq 0,3$ CM %
- Šios reikšmės taikomos betoninėms grindims be priedų. Naudojant priedus ir greitai kietėjantį betoną, taikomi atitinkamo gamintojo nurodyti matavimai ir ribos.
- Tikrinamą medžiagą reikia paimti iš apatinio betoninių grindų trečdalyje. Šio proceso metu turi būti išmatuotas ir užregistruotas betoninių grindų storis.

Grindų pagrindo lygumo patikra:

Lygumo patikra atliekama vadovaujantis galiojančiais standartais: reikia aukščiausiuose paviršiaus taškuose padėti gulsčiuką / nivelyrą ir žemiausioje vietoje nustatyti nuokrypį atramos paviršių (matavimo taškų atstumo) atžvilgiu.

Didžiausias leidžiamas vertikalusis nuokrypis yra 2 mm kas 100 cm. Didesnis nuokrypis pašalinamas atitinkamomis priemonėmis (pvz., savaime išsilyginančio mišinio sluoksniu).

Grindų pagrindo apkrovos patikra:

Grindų pagrindas turi būti sandarus ir patvarus.

Grindų pagrindo švarumo patikra:

Grindų pagrindas turi būti nusiurbtas.

Aplinkos sąlygų patikra:

Prieš klojant grindis, klojimo metu ir paklojus aplinkos sąlygos turi atitikti toliau nurodytas:

- kambario temperatūra ne žemesnė kaip 18°C
- grindų paviršiaus temperatūra ne žemesnė kaip 15°C
- santykinis oro drėgnis – nuo 40 iki 70 %

2.2

EGGER laminuotos slankiosios grindys gali būti klojamos ant visų grindų pagrindų, kurie atitinka anksčiau aprašytus reikalavimus. Keli pavyzdžiai:

- Visų tipų betoniniai grindų pagrindai, įskaitant karštu vandeniu šildomas grindų sistemas
- Drožlių plokščių grindų konstrukcijos
- Medienos plaušo plokštės
- Esami grindų paviršiai, pvz., PVC, linoleumas, natūralaus akmens plokštės, keraminės plytelės

Grindų pagrindas

Netinkamas grindų pagrindas:

- EGGER laminuotų grindų niekada negalima kloti ant tekstilinės dangos (pvz., kilimų) arba grindų pagrindo, kuris nėra tinkamai paruoštas. To nesilaikant, jokios garantinės pretenzijos nebus priimamos.

Riboto tinkamumo grindų pagrindas:

- Elektrinės grindų šildymo sistemos (kontroliuojančios paviršiaus temperatūrą)

Elektra šildomų grindų sistemos laikomos riboto tinkamumo grindų pagrindu, jei folijos pagrindu sukurtos elektrinio šildymo sistemos gali sugeneruoti paviršiaus temperatūrą, gerokai viršijančią 28°C. EGGER patvirtina elektrinių grindų šildymo sistemų naudojimą, jei jas galima valdyti skaitmeniniu būdu ir paviršiaus temperatūra niekada neviršija 28°C. Be to, šildymo sistemos gamintojas privalo patvirtinti sistemos tinkamumą naudoti kartu su laminuotomis grindimis.

Betoninės grindys

Jei laminuotos grindys, kaip slankiojanti sistema, klojamos ant betoninių grindų, turite numatyti, kad galima likusi drėgmė prasisunks į grindų pagrindo paviršių. Todėl, prieš klojant konkrečiai sistemai skirtą izoliacijos sluoksnį, ant visų betoninių grindų (išskyrus liejamą asfaltą) (žr. punktą **Dėmesio!** Patiesalas), visame plote ir pakeliant krašteliu reikia patiesti drėgmę izoliuojančią plėvelę, kurios SD reikšmė $\geq 75\text{m}$, kad negalėtų prasiskverbti drėgmė. Tinkamai ir profesionaliai paklotos drėgmę izoliuojančios plėvelės kraštai sujungimo vietose turi vienas kitą perdengti 5-20 cm, atsižvelgiant į dizainą.

Betoninės karštu vandeniu šildomos grindys

Kuriant šildomų grindų konstrukciją, visi susiję asmenys (statybininkas, architektas, šildymo sistemų specialistas, šildymo sistemų technikas, montuotojas ir grindų gamintojas) turi koordinuotai bendradarbiauti. Visos šildomo paviršiaus grindys privalo būti tinkamai suplanuotos ir suderintos pagal šildymo sistemą ir betonines grindis, siekiant užtikrinti maksimalų ilgalaikį veikimą be jokių pažeidimų. Atliekant standartinę grindų klojimo pagrindo patikrą, turi būti patikrinamas grindų šildymo / vėsinimo sistemos veikimas (funkcinis šildymas / vėsinimas). Turi būti pateikiamas ir pagal protokolą užregistruojamas tinkamo šildomos betoninės konstrukcijos temperatūros padidavimo ir sumažinimo bet kuriuo metų laiku įrodymas.

Šildant apkrovos ir šilumos paskirstymo sluoksnį, turi būti skiriamas funkcinis šildymas ir grindų džiovinimas šildant.

- Funkcinis šildymas yra šildymo sistemos montuotojo įrodymas, kad sukurta tinkama konstrukcija, ir jis naudojamas šildomų grindų konstrukcijų funkcionalumui patvirtinti.
- Grindų džiovinimas šildant yra betone likusios drėgmės šalinimas, kol pasiekiamas konstrukcijos stabilumas.

Dėmesio! Funkcinis šildymas negarantuoja, kad betone likusios drėgmės lygis pasiekė tokį, kuris yra būtinas konstrukcijos stabilumui užtikrinti. Todėl konstrukciją paprastai yra būtina išdžiovinti.

Dėmesio! Šildomų grindų konstrukcijos paviršiaus temperatūra neturi viršyti 28°C (83°F). EGGER laminuotos grindys paprastai yra įrengiamos kaip slankiojanti sistema. Kai grindys klojamos ant mineralinio grindų pagrindo, prieš tiesiant izoliacijos sluoksnį visame plote ir pakeliant kraštus prie sienos būtina patiesti drėgmę izoliuojančią plėvelę, kurios SD reikšmė $\geq 75\text{m}$, kad negalėtų prasiskverbti drėgmė. Įrengiant slankiojančių grindų sistemą, būtina atsižvelgti į laminuotų grindų ir izoliacijos sluoksnio šiluminį laidumą. Pagal EB reikalavimus, visų komponentų šiluminio laidumo reikšmės turi būti $\leq 0,15\text{m}^2\text{K/W}$. Jei naudojami izoliaciniai sluoksniai ne iš EGGER priedų asortimento, įrengiant slankiąsias grindis ant betoninių šildomųjų grindų, šiluminio atsparumo garantija dėl didžiausio visos konstrukcijos efektyvumo nesuteikiama.

Natūralaus akmens ir keraminės plytelės

Turite numatyti, kad galima likusi grindyse drėgmė prasisunks į grindų pagrindo paviršių, todėl prieš tiesiant konkrečiai sistemai skirtą izoliacijos sluoksnį (žr. punktą **Dėmesio!** Patiesalas), visame plote ir pakeliant krašteliu reikia patiesti drėgmę izoliuojančią plėvelę, kurios SD reikšmė $\geq 75\text{m}$, kad negalėtų prasiskverbti drėgmė.

Medienos skiedrų ir plaušo plokščių grindys

Rekomenduojama patiesti konkrečiai sistemai skirtą izoliacijos sluoksnį (žr. punktą **Dėmesio!** Patiesalas). Drėgmę izoliuojanti plėvelė (neleidžianti prasiskverbti vandens garams) nėra būtina.

Kietmedžio lentos

Visos atsilaisvinusios lentos turi būti tinkamai prisuktos. Rekomenduojama patiesti konkrečiai sistemai skirtą izoliacijos sluoksnį garso izoliacijai pagerinti (žr. punktą **Dėmesio!** Paklotai). Drėgmę izoliuojanti plėvelė (neleidžianti prasiskverbti vandens garams) nėra būtina. Laminuotų grindų lentos turi būti klojamos tinkamu kampu esamų grindų lentų atžvilgiu.

Elastingi grindų paviršiai (PVC, linoleumas, vinilas)

Drėgmę izoliuojančios plėvelės kloti nebūtina, nes elastingos grindų dangos atitinka apsaugos nuo drėgmės reikalavimus. Garso izoliacijai pagerinti naudojamas konkrečiai sistemai skirtas izoliacijos sluoksnis (žr. punktą **Dėmesio!** Paklotai).

Drėgnos / šlapios patalpos

Dėmesio! EGGER laminuotų grindų negalima įrengti drėgnose ir šlapiose patalpose, pvz., vonios kambariuose, saunose ar pan. To nesilaikant, jokios garantinės pretenzijos nebus priimamos.

Dėmesio! Patiesalas

- Vis dėlto ant mineralinių grindų visame plote ir pakeliant kraštelius būtina patiesti drėgmę izoliuojančią plėvelę, kurios SD reikšmė ≥ 75 m. Išimtis – naudojant EGGER Silenzio Duo (kombinuotasis izoliacijos paklotas su integruota apsauga nuo drėgmės) arba atitinkamą kombinuotą pakloto plokštę. Tokiais atvejais atskiros nuo drėgmės apsaugančios plėvelės nereikia.
- Po EGGER laminuotomis grindimis turi būti naudojamas konkrečiai sistemai skirtas EGGER Silenzio paklotas. Alternatyvių pakloto plokščių ieškokite www.egger.com. Išimtis – EGGER laminuotos grindys su laminuota Silenzio pakloto plokšte antroje pusėje. Šiuo atveju papildomo izoliacijos pakloto naudoti negalima.

3. Pasirengimas kloti

Grindų lentų pritaikymas aplinkos sąlygoms

Prieš pradėdant kloti, grindų lentų pakuotes reikia palaikyti kambaryje, kuriame grindys bus klojamos, arba patalpoje su tokiomis pat aplinkos sąlygomis. Pritaikyti aplinkos sąlygoms reikia laikantis šių nurodymų:

- Lentos supakuotos
- Laikyti ne trumpiau nei 48 valandas
- Paguldyti horizontaliai, bent 50 cm atstumu nuo sienų
- Kambario temperatūra ne žemesnė kaip 18°C
- Grindų paviršiaus temperatūra ne žemesnė kaip 15°C
- Santykinis oro drėgnis – nuo 40 iki 70 %

Klojimo kryptis

Laminuotos grindys atrodo geriausiai, kai grindų lentos paklotos lygiagrečiai šviesos sklidimo kryptčiai. Vis dėlto nurodyta kryptimi būtina kloti tik tuo atveju, jei klojama ant kietmedžio lentų arba parketlenčių / medinių grindų laivuose. Tokiu atveju reikia kloti tinkamu kampu esamų lentų ar parketlenčių / medinių grindų atžvilgiu.

Pirmosios eilės planavimas

Pirmiausia išmatuokite kambarį, kad nustatytumėte, ar reikia sumažinti pirmosios eilės plotį. Tai reikės atlikti, jei apskaičiuojama, kad paskutinės klojamos eilės plotis bus mažesnis nei 5 cm.

Plėtimosi tarpų planavimas

Kadangi laminuotos grindys pagamintos iš organinių medžiagų, dėl aplinkos sąlygų pasikeitimo jos gali šiek tiek judėti (trauktis / plėstis). Tinkamo dydžio plėtimosi tarpai iki visų fiksuotų objektų neleis laminuotoms grindims judėti. Turi būti paliekami 8-10 mm plėtimosi tarpai iki visų fiksuotų objektų, pvz., sienų, durų staktų, laiptų, aplink kolonas, vamzdžius ir pan.

Jungiamųjų profilių planavimas

Dėl natūralaus laminuotų grindų judėjimo jungiamuosius profilius turite įrengti šiose vietose:

- Durų angose
- Praėjimo vietose
- Kampuotose patalpose
- Patalpose, kurių ilgis ir (arba) plotis yra daugiau kaip 10 m

4. Klojimas

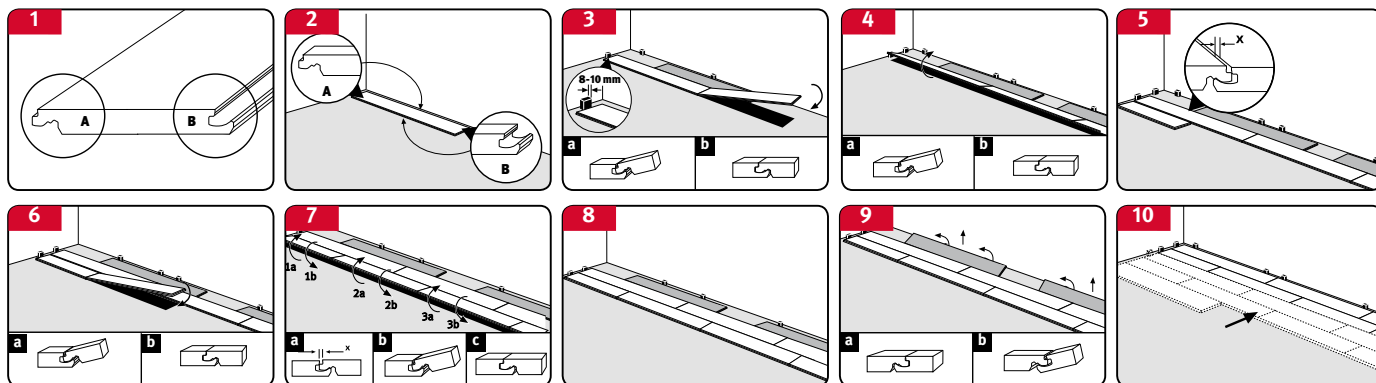
- Patikrinkite, ar nepažeistos / neturi defektų pirmos eilės grindų lentos. Įsitinkite, kad suprantate, kuo skiriasi lentelės liežuvėlis ir griovelis (1 pav.).
- Pirmą eilę pradėkite kloti kairiajame patalpos kampe, kuriame abi lentos liežuvėlio pusės nukreiptos į sieną (2 pav.).
- Lenta sujungsite naujai klojamą lentą įstrižai iš viršaus įstatę į jungiamąjį jau paklotos lentos mechanizmą ir ją nuleidę, kol lenta atsiguls ant grindų pagrindo (3 pav.). Paskutinė pirmos eilės lenta pažymima ties reikiamu ilgiu ir nupjaunama. Klodami pirmą eilę tiksliai paklokite išilgine kryptimi, kad kitas eiles galėtumėte sujungti be tarpų. Tam tarp sienos ir klojamų pirmos eilės lentelių rekomenduojama įstatyti po atraminę / lygiavimo grindų lentą, kaip stabdiklį / tarpiklį, trumpųjų kraštų jungčių srityje. Paklojus pirmas 2-3 eiles, šias atramines lentas ištraukite, o jau paklotą laminuotų grindų plotą tinkamai sulygiuokite visų sienų atžvilgiu, laikydamiesi atstumų iki sienų (įstatydami tarpiklius). (3–10 pav.)

- Antrą eilę pradėkite kloti iš pirmos eilės likusios lentos dalimi, jei jos ilgis yra bent 200 mm. Taip pat kitas eiles galima pradėti kloti likusios lentos dalimi užtikrinant, kad visi trumpieji galai bus nutolę bent minimaliu atstumu.

Dėmesio! Pasirūpinkite, kad visi trumpieji galai būtų bent 200 mm (8 col.) atstumu. Jei gaminiai yra su nuožulnumu ir (arba) specialiu dekoru (pvz., plytelių dekoru), pasirūpinkite, kad trumpieji galai būtų nutolę tinkamu atstumu pagal nuožulnumą ir (arba) raštą.

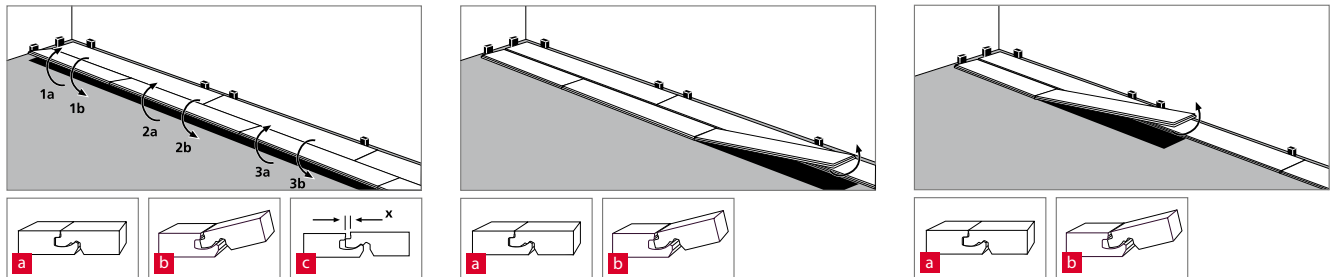
- Uždėkite liežuvėlį ant pirmos eilės pirmosios lentos apatinės atsikišusios briaunos (5 pav.). Sujunkite visas kitas šios eilės lentas siauraisiais kraštais, kaip aprašyta anksčiau, kol paklosite visą eilę. Dabar turi būti sulygiuoti ir sujungti visų šios eilės lentų siaurieji kraštai (6 pav.).
- Truputį pakelkite pirmąją lentą arba lentų segmentą ir ilgąja briauna sujunkite su pirma eile. Tęskite, kol visą eilę sujungsite su prieš tai paklota eile (7 pav.). Stebėkite, kad lentos nepersistumtų išilgai siaurųjų kraštų.
- Dabar galite toliau kloti vieną lentą po kitos ir vieną eilę po kitos.

Ruošdamiesi kloti paskutinę lentų eilę, paimkite naują lentą ir uždėkite ją ant eilės viršaus prieš paskutinę. Naudojant lentos nupjautą dalį (lentos plotis), galima perkelti sienos profilį ant lentos iš anksto pasirinktu atstumu.

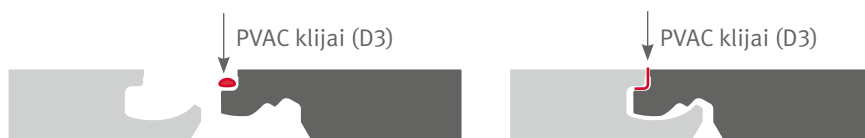


Lentų išmontavimas

Jei norite sumontuotas lentas pakeisti jų nesugadindami, visų pirma turite atfiksuoti visą eilę jų pakeldami, tada atskirti lentų galus pakeldami. Atlikite tai atsargiai, kad nepažeistumėte liežuvėlio ir griovelio.



31, 32 ir 33 klasių komercinių patalpų zonos



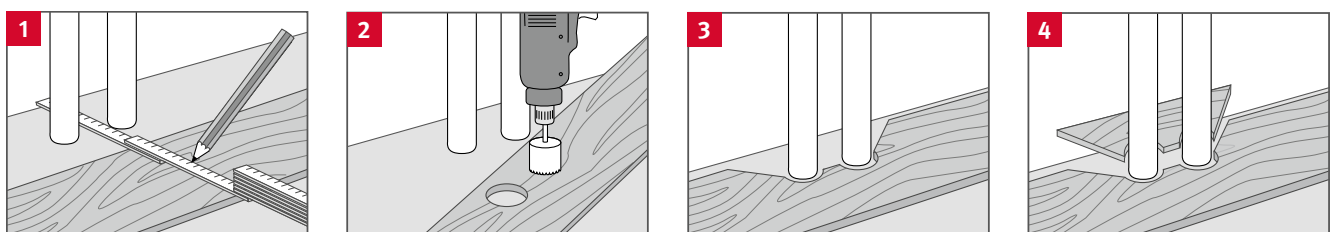
Komercinių patalpų zonose reikia tikėtis didesnio už vidutinį drėgmės poveikio. Dėl to tokiose vietose, naudojant PVAC klijus (D3), privaloma taikyti papildomą sandarinimą. Patepkite sandarinimo klijais liežuvėlio viršutinę dalį ties siauruoju ir ilguoju kraštu. Lentas sujungus, klijai turi prisisunkti į paviršių ties ilguoju ir siauruoju kraštu per visą sandūros ilgį. Klijų perteklių lengva pašalinti nuo paviršiaus iš karto arba jiems šiek tiek apdžiuvus.

Dėmesio! Pasirūpinkite, kad tarp jungčių grindyse po prisisunkusiais sandarinimo klijais nebūtų tarpo.

Montuojami virtuvės baldai / spintos

Virtuvės baldus ir spintas reikia sumontuoti prieš klojant laminuotas grindis, ir reikia kloti tik tiek, kad grindys po jais palįstų.

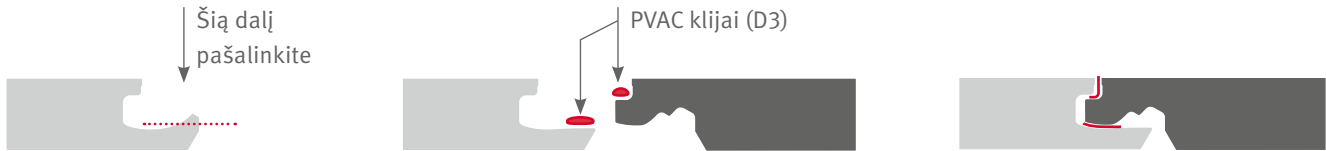
Vamzdžiai



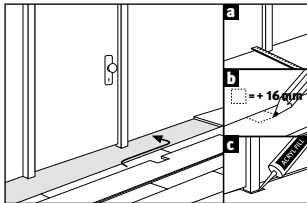
- Išmatuokite vamzdžių padėtį ir pažymėkite tai ant lentos (numatykite ir plėtimosi tarpą).
- Angos turi būti bent 16 mm didesnės nei vamzdžio skersmuo.
- Nupjaukite 45° kampu iki angų.
- Nupjautą dalį įstatykite ir patepkite klijais.

Klojimas

Durų staktos



- Jei jūsų staktos medinės, rekomenduojame jas patrumpinti iš apačios (gavus kliento sutikimą) pagal grindų ir pakloto storį.
- Sumontuokite grindis po durų stakta – palikite reikiamus plėtimosi tarpus. Jei įrengiamos grindys baigiasi po durų stakta, rekomenduojame pašalinti fiksuojamąją anksčiau sumontuotos lentos išsikišančio griovelio dalį kalnu. Tuomet naujai paklotą lentą galima horizontaliai įstumti virš anksčiau paklotos lentos griovelio. Šią sujungimo sritį reikia suklijuoti PVAC klizais.
- Jei durų staktos patrumpinti negalima, pvz., ji metalinė, rekomenduojama plėtimosi tarpus uždengti grindjuoste arba užpildyti sandarikliu.



Grindų profiliai

Tinkamai, pagal anksčiau aprašytas instrukcijas pakloję laminuotas grindis, sumontuokite reikiamus profilius ir grindjuostes. Paprasta montavimo instrukcija pateikiama priedų pakuotėse.

Dėmesio! Daugelio tipų profiliams prieš klojant laminuotas grindis turi būti įrengiama dengiamajam profiliui tvirtinti skirta bazė (apatinis profilis).

5. Valymas ir priežiūra

- Prie įėjimo įrenkite tinkamo dydžio batų nusivalymo zoną / patieskite durų kilimėlį.
- Komeracinėse patalpose, kur laminuotos grindys tiesiogiai ribojasi su lauku, grindų konstrukcijoje reikėtų įmontuoti tinkamo dydžio takelį.
- Ant kėdžių ir stalų bei kitų baldų kojelių priklijuokite grindų apsaugus iš veltinio. Reguliariai juos valykite, tikrinkite, ar tinkamai atlieka savo funkciją ir, jei reikia, pakeiskite.
- Jei norite perkelti sunkius baldus, pakelkite juos, nevilkite grindimis.
- Su ratukinėmis kėdėmis naudokite tik W tipo (minkštus) ratukus. Reguliariai juos valykite, tikrinkite, ar tinkamai atlieka savo funkciją ir, jei reikia, pakeiskite.
- Nedelsdami išvalykite išsiliejusį ant grindų vandenį ar kitą skystį.
- Neplaukite grindų garus naudojančiais valymo prietaisais, išskyrus Aqua+ laminuotas grindis.
- Valykite grindis tik sudrėkinta šluoste.
- Ant laminuotų grindų nenaudokite abrazyvinių medžiagų.
- Nenaudokite nuosėdų paliekančių valymo priemonių. Rekomenduojame naudoti mūsų konkrečiai sistemai skirtą valiklį Clean-it, kurį gamina EGGER.
- Vaškuoti ir (arba) poliruoti nereikia ir negalima.
- Papildomai sandarinti EGGER laminuotų grindų paviršiaus nereikia ir negalima.
- Siurbdami dulkių siurbliu naudokite antgalius, skirtus kietoms grindims.

Nepaisant to, kokios atsparios yra jūsų grindys, laminuotų grindų lentas vis tiek galima pažeisti. Jei grindų pažeidimas nedidelis, problemą galima nesunkiai išspręsti konkrečiai sistemai skirta remonto pasta Decor Mix & Fill, kurią gamina EGGER. Jei pažeidimas stipresnis, profesionalus montuotojas galės pakeisti visą lentą. Jei reikia, galite gauti atskiras instrukcijas. Jei reikia specialių klojimo instrukcijų, pvz., kaip elgtis, kai yra laiptai, arba jei turite kitų klausimų, kreipkitės profesionalaus patarimo į parduotuvę.

www.egger.com

EGGER Holzwerkstoffe Wismar

GmbH & Co. KG

Am Haffeld 1

23970 Wismar

Germany

T +49 3841 301-0

F +49 3841 301-20222

flooring@egger.com

EGGER Drevprodukt Gagarin

Ezhvinsky proezd, 1

215010 Gagarin

Oblast Smolensk

Russia

T +7 48135 79-300

F +7 48135 79-311

info-ru@egger.com

Patarimai, aptarnavimas ir kita: