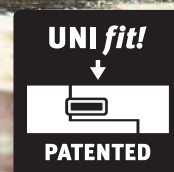


MORE FROM WOOD.

**E EGGER**

Klojimo instrukcija Egger grindims  
su nekljuojamo fiksavimo sistema  
**UNI fit!**



# 1. ATSAKOMYBĖ DĖL PATIKROS

EGGER laminuotos grindys pagamintos laikantis tikslų darbo veiksmų viename iš moderniausių gamybos centrų. Pusgaminiai ir galutiniai gaminiai nuolatos griežtai kontroliuojami. Nepaisant mūsų atliekamų griežtų kokybės patikrų, kai kurios lentelės gali būti pažeistos, pvz., gabenant. Todėl prieš montuojant ir montavimo metu kiekvieną lentelę reikia dar kartą patikrinti.

## 2. GRINDŲ PAGRINDAS

2.1 Visi grindų pagrindai prieš atliekant klojimo darbus turi būti paruošti atliekant įprastas grindų paruošimo procedūras ir atsižvelgiant į patvirtintą grindų pramonės paklaidą. Prieš pradėdami montuoti EGGER pagamintas laminuotas grindis įvertinkite toliau nurodytus punktus:

### DRĖGMĖS PATIKRA:

Patikrinimas turi būti atliktas naudojant CM įtaisą ir neturi viršyti šio drėgmės lygio:

- betonas cemento pagrindu  $\leq 2$  CM %, šildomasis betonas  $\leq 1,8$  CM %
- kalcio sulfito/kalcio sulfato liejamasis betonas  $\leq 0,5$  CM %, šildomasis betonas  $\leq 0,3$  CM %
- Šios reikšmės taikomos betoninėms grindims be priedų. Naudojant priedus ir greitai kietėjantį betoną taikomi atitinkamo gamintojo nurodyti matavimai ir ribos.
- Tikrinamą medžiagą reikia paimti iš apatinio betoninių grindų trečdaliu. Ėmimo metu turi būti išmatuotas ir užregistruotas betoninių grindų storis.

### LYGUMO PATIKRA:

Lygumo patikra atliekama vadovaujantis galiojančiais standartais: reikia aukščiausiuose paviršiaus taškuose padėti gulsčiuką/nivelyrą ir žemiausioje vietoje nustatyti nuokrypį atramos paviršių (matavimo taškų atstumo) atžvilgiu.

Didžiausias leidžiamasis, leidžiamas 100 cm grindų ruožui, yra 2 mm vertikalusis nuokrypis. Didesnis nuokrypis pašalinamas atitinkamomis priemonėmis (pvz., savaime išsilyginančio glaisto sluoksniu).

### APKROVOS PATIKRA:

Grindų pagrindas turi būti uždaras ir patvarus.

### ŠVARUMO PATIKRA:

Grindų pagrindas turi būti nuvalytas ir nusiurbtas.

### APLINKOS SĄLYGŲ PATIKRA:

Prieš klojant, klojimo metu ir paklojus aplinkos sąlygos turi atitikti toliau nurodytas:

- kambario temperatūra ne žemesnė kaip 18°C
- grindų paviršiaus temperatūra ne žemesnė kaip 15°C
- santykinis oro drėgnis – nuo 40% iki 70%

2.2 EGGER laminuotos slankiosios grindys gali būti įrengtos ant visų grindų pagrindų, kurie atitinka pirmiau minėtas sąlygas.

Keli pavyzdžiai:

- visų tipų betoniniai grindų pagrindai, įskaitant karštu vandeniu šildomas grindų sistemas
- drožlių plokščių grindų konstrukcijos
- medienos plaušo plokščių grindys
- esami grindų paviršiai, pvz., PVC, linoleumas, natūralaus akmens plokštės, keraminės plytelės

### NETINKAMI GRINDŲ PAGRINDAI:

- tekstilės paviršiai, pvz., kilimai
- nepakankamai sukietėjęs pagrindas

## RIBOTO TINKAMUMO GRINDŲ PAGRINDAI

- elektrinės grindų šildymo sistemos (valdomos pagal paviršiaus temperatūrą)

Paprastai elektra šildomos grindys tinkamos tik tuo atveju, jei šildomasis elementas įrengtas betone arba kituose grindų pagrinduose, o ne kaip folijos šildomasis elementas, kuriuo padengtas betono ar kitoks paviršius.

Elektrinės grindų šildymo sistemos su folijos šildomaisiais elementais gali būti naudojamos tik tada, jei šildomojo elemento gamintojas gali užtikrinti, kad paviršiaus temperatūra niekada neviršys 28°C.

**DĖMESIO!** Prieš tiesiant izoliacijos sluoksnį ant mineralinių grindų, visame plote ir pakeliant kraštinius būtina patiesti drėgmę izoliuojančią plėvelę, kurios SD > 75 m, ir taip neleisti prasisunkti drėgmei. Jei izoliaciniai sluoksniai tiekiami ne iš EGGER priedų asortimento, įrengiant slankiąsias grindis ant betoninių šildomųjų grindų srities šiluminio atsparumo garantija dėl didžiausio galutinės struktūros efektyvumo nesuteikiama.

## BETONINĖS GRINDYS

Jei laminuotų grindų sistema montuojama ant betoninių grindų, turite numatyti, kad galima likusi grindyse drėgmė prasisunks į grindų pagrindo paviršių. Todėl, prieš tiesiant konkrečiai sistemai skirtą izoliacijos sluoksnį, ant visų betoninių grindų (išskyrus liejamą asfaltą) (žr. punktą **DĖMESIO!** „Patiesalas“) visame plote ir pakeliant kraštinius reikia patiesti drėgmę izoliuojančią plėvelę, kurios SD > 75 m, ir taip neleisti prasisunkti drėgmei. Tinkamai ištiestos plėvelės kraštai turi vienas kitą pridengti ne mažiau kaip 20 cm.

## BETONINĖS KARŠTU VANDENIU ŠILDOMOS GRINDYS

Siekiant užtikrinti ilgalaikį ir optimalų veikimą ir vientisumą visos šildomosios grindys, atsižvelgus į numatytą naudojimo paskirtį, turi būti planuojamos ir įrengiamos betoninėse grindyse. Prieš montuojant naujas laminuotas grindis, visos ankstesnės dangos turi būti pašalintos. Be įprastų pagrindo grindų patikrų, reikia įsitikinti, kad buvo atliktos tinkamos šildymo ir vėsinimo fazės. Tinkamą betono konstrukcijos šildymą ir vėsinimą reikia atlikti visais metų laikais.

## ŠILDYMO IR VĖSINIMO FAZĖ

- Funkcinis šildymas. Jei pagrindo grindys yra iš betono cemento pagrindu, nepradėkite šildymo fazės anksčiau kaip po 21 dienos, kai įrengsite betono grindis; jei tai kalčio sulfato betono grindys, šildymo fazės negalima pradėti anksčiau kaip po 7 dienų nuo tada, kai įrengiamos betono grindys. **DĖMESIO!** Laikykitės gamintojo nurodymų! Pradėkite šildymo fazę nuo 25°C temperatūros, kuri turi būti palaikoma tris dienas. Vandens temperatūra didinama iki maksimalios vertės (55°C). Maksimalią vandens temperatūrą išlaikykite 4 dienų laikotarpiu.
- Grindų džiovinimas šildant. Jei pagrindo grindys yra iš betono cemento pagrindu, nepradėkite šildymo fazės anksčiau kaip po 28 dienos, kai įrengsite betono grindis; jei tai kalčio sulfato betono grindys, šildymo fazės negalima pradėti anksčiau kaip po 14 dienų nuo tada, kai įrengiamos betono grindys. **DĖMESIO!** Laikykitės gamintojo nurodymų!
  - 1 diena – pradėkite šildyti nustatę 25°C vandens temperatūrą ir didinkite ją po 10°C per dieną.
  - 4 diena – pasiekama aukščiausia vandens temperatūra (maks. 55°C).
  - 5-18 diena – palaikoma aukščiausia vandens temperatūra.
  - 19 diena – grindų taisymo bandymas – CM matavimas (nustačius per didelę likutinę drėgmę reikia šildyti toliau).
  - 19-21 diena – mažinkite vandens temperatūrą po 10°C kasdien, kol bus pasiekta 25°C temperatūra.
 Grindų lenteles galima kloti, kai betono grindų paviršiaus temperatūra pasiekia 18°C. Pakloję grindis 3 dienas išlaikykite tą pačią temperatūrą. Praėjus 3 dienoms temperatūra prireikus, gali būti iš lėto didinama.

**DĖMESIO!** Paviršiaus temperatūra neturi viršyti 28°C. Prieš tiesiant izoliacijos sluoksnį ant mineralinių grindų visame plote ir pakeliant kraštinius būtina patiesti drėgmę izoliuojančią plėvelę, kurios SD > 75 m, ir taip neleisti prasisunkti drėgmei. Jei izoliaciniai sluoksniai tiekiami ne iš EGGER priedų asortimento, įrengiant slankiąsias grindis ant betoninių šildomųjų grindų srities šiluminio atsparumo garantija dėl didžiausio galutinės struktūros efektyvumo nesuteikiama.

## NATŪRALAUS AKMENS PLOKŠTĖS IR KERAMINĖS PLYTELĖS

Turite numatyti, kad galima likusi grindyse drėgmė prasisunks į grindų pagrindo paviršių, todėl prieš tiesiant konkrečiai sistemai skirtą izoliacijos sluoksnį (žr. punktą **DĖMESIO!** „Patiesalas“) visame plote ir pakeliant kraštinius reikia patiesti drėgmę izoliuojančią plėvelę, kurios SD > 75 m, ir taip neleisti prasisunkti drėgmei.

## MEDIENOS SKIEDRŲ IR PLAUSO PLOKŠČIŲ GRINDYS

Siekiant pagerinti apsaugą nuo smūginio triukšmo, reikia patiesti konkrečiai sistemai skirtą garso izoliacijos sluoksnį (žr. punktą **DĖMESIO!** „Patiesalas“). Neįrenkite apsaugos nuo drėgmės.

## GRINDŲ PAGRINDAS/PASIRENGIMAS KLOTI

### KIETMEDŽIO GRINDŲ LENTELĖS

Prisukite atsilaisvinusias lenteles. Siekiant pagerinti apsaugą nuo smūginio triukšmo, reikia patiesti konkrečiai sistemai skirtą garso izoliacijos sluoksnį (žr. punktą **DĖMESIO!** „Patiesalas“). Neįrenkite apsaugos nuo drėgmės. Būtina pagrindo grindyse įrengti pakankamą vėdinimo sistemą. Laminuotos grindys turi būti įrengtos skersai medžio lentoms.

### ELASTINGI GRINDŲ PAVIRŠIAI (PVC, LINOLEUMAS, VINILAS)

Nebūtina įrengti drėgmę izoliuojančios plėvelės, nes elastingos grindys pačios pasižymi šiuo poveikiu. Siekiant pagerinti apsaugą nuo smūginio triukšmo, reikia patiesti konkrečiai sistemai skirtą garso izoliacijos sluoksnį (žr. punktą **DĖMESIO!** „Patiesalas“).

### DRĖGNOS/ŠLAPIOS PATALPOS

**DĖMESIO!** EGGER laminuotų grindų negalima įrengti drėgnuose ir šlapiuose kambariuose, pvz., vonioje, saunoje ar panašioje patalpoje.

#### **DĖMESIO! PATIESALAS**

Su EGGER laminuotomis grindimis naudojamas konkrečiai sistemai skirtas EGGER silenzio patiesalas. Daugiau patiesalų rasite adresu [www.egger.com/flooring-information](http://www.egger.com/flooring-information).

EGGER laminuotos grindys su integruotu paklotu (Silenzio) jokio atskiro pakloto kloti nereikia.

Vis dėlto ant mineralinių grindų visame plote ir pakeliant kraštelius būtina patiesti drėgmę izoliuojančią plėvelę, kurios SD > 75 m, ir taip neleisti prisisunkti drėgmei.

Išimtis: naudojant EGGER silenzio DUO (kombinuotasis paklotas su integruota apsaugos nuo drėgmės priemone), atskiros nuo drėgmės apsaugančios plėvelės nereikia.

## 3. PASIRENGIMAS KLOTI

### LENTŲ PRITAIKYMAS APLINKOS SĄLYGOMS

Prieš pradėdant kloti, laminuotų grindų lentas reikia palaikyti kambariame, kuriame jos bus įrengiamos, arba patalpoje, pasižyminčioje tokiomis pačiomis aplinkos sąlygomis. Pritaikyti aplinkos sąlygoms reikia taip:

- supakavimo būsenos
- ne trumpesniu kaip 48 valandų laikotarpiu
- paguldytas horizontaliai, mažiausiai 50 cm atstumu iki sienų
- esant ne mažesnei kaip 18°C patalpos oro temperatūrai
- esant ne mažesnei kaip 15°C grindų paviršiaus temperatūrai
- esant santykiniam oro drėgnumui nuo 40% iki 70%

### KLOJIMO KRYPTIS

Laminuotos grindys atrodo geriausiai, įrengtos lygiagrečiai su šviesos ruožais, patenkančiais pro langus. Vis dėlto nurodyta kryptimi būtina kloti tik tuo atveju, jei klojama ant kietmedžio lentų arba parketlenčių/medinių grindų. Tokiu atveju reikia kloti skersai esamoms lentoms arba parketlenčių/medinių grindų klojimo kryptims.

### PIRMOS EILĖS PLANAVIMAS

Nustatę geriausią grindų išdėstymą ir sieną, nuo kurios pradėsite, išmatuokite kambario plotį ir padalykite jį iš laminuotų grindų plokščių pločio, kad nustatytumėte eilių skaičių ir paskutinės eilės plotį. Jei nustatoma, kad paskutinė eilė bus 5 cm pločio arba siauresnė, ją reikia patikslinti išilgai nupjovus pirmąją eilę.

**DĖMESIO!** Pagal ilgį lentelės pripjaunamos iš liežuvėlio pusės (raudonas kraštas).

### PLĖTIMOS TARPŲ PLANAVIMAS

Kadangi EGGER laminuotos grindys pagamintos iš organinių medžiagų, dėl aplinkos sąlygų pokyčių jos gali šiek tiek judėti (trauktis/plėstis). Tinkamo dydžio plėtimosi tarpai iki visų fiksuotų taškų leis laminuotoms grindims judėti pagal natūralią kinetiką.

Reikalaujama, kad plėtimosi tarpai būtų nuo 8 iki 10 mm iki visų fiksuotų taškų, t. y. sienų, durų staktų, laiptų, aplink kolonas ir vamzdžius ir pan.

## JUNGIAMŪJŲ PROFILIŲ PLANAVIMAS

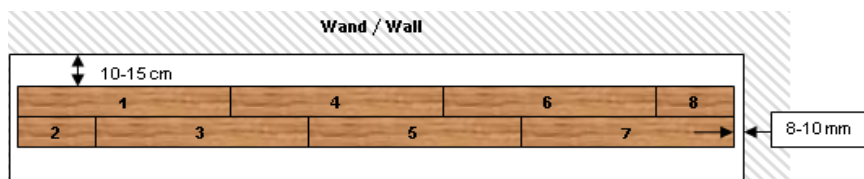
Dėl natūralaus laminuotų grindų lentelių judėjimo jungiamuosius profilius turite įrengti toliau išvardytose vietose:

- visuose durų angose
- visose praėjimo vietose
- kampuotose patalpose
- jei patalpos ilgis ir (arba) plotis yra daugiau kaip 10 m

## 4. KLOJIMAS

- Patikrinkite visas lenteles, ar nėra pažeidimų/broko. Įsitinkite, kad atskiriate lentelės liežuvėlį nuo griovelio (1 pav./2 pav.).
- Pradėkite montuoti abi pirmąsias eiles nuo kairiojo patalpos kampo; abu kraštai su liežuvėliais turi būti nukreipti į sieną, o abu kraštai su grioveliais – į montuotoją (1 pav./2 pav.).

Pirmųjų dviejų eilių lenteles galima kloti vienu metu, t. y. pakaitomis ir užtikrinant, kad trumpieji galai būtų nutolę bent minimaliu 20 cm atstumu (**DĖMESIO!** jei naudojamos ilgosios lentelės LONG, būtina užtikrinti minimalų 50 cm atstumą), kaip parodyta ir aprašyta toliau.



**1 lentelė** = klojama kairiajame patalpos kampe.

**2 lentelė** = šios patrupintos lentelės ilgasis kraštas įstatomas kampu. Tam įstatykite ilgąjį liežuvėlį įstrižai iš viršaus į 1 lentelės ilgojo krašto griovelį ir leiskite 2 lentelę žemyn, kol ji gulės horizontaliai (3 pav.).

**3 lentelė** = ilgasis kraštas įstatomas kampu, o trumpasis kraštas įspaudžiamas. Pirmiausia įstatykite ilgojo krašto liežuvėlį įstrižai iš viršaus į 1 lentelės ilgojo krašto griovelį. Tada 3 lentelę šioje pakėlimo kampu padėtyje pastumkite iki 2 lentelės trumpojo krašto, kol trumpieji lentelių kraštai atsidurs vienas prie kito ir tiksliai sutaps. Ilguosius kraštus vėl užfiksuokite nuleisdami iš viršaus, o trumpąjį kraštą užfiksuokite spausdami, kol jis juntamai įsitvirtins (4 pav.).

**4 lentelė** = ilgasis kraštas įstatomas kampu, o trumpasis kraštas įspaudžiamas, kaip aprašyta pirmiau. Pirmiausia įstatykite ilgojo krašto griovelį įstrižai iš apačios po 3 lentelės ilgojo krašto liežuvėliu. Tada 4 lentelę šioje pakelto kampo padėtyje pastumkite iki 1 lentelės trumpojo krašto, kol trumpieji lentelių kraštai atsidurs vienas prie kito ir tiksliai sutaps. Ilgojo krašto jungtį vėl užfiksuokite nuleisdami iš viršaus, o trumpojo krašto jungtį užfiksuokite spausdami, kol ji juntamai įsitvirtins (5 pav.).

**5 lentelė** = ilgasis kraštas įstatomas kampu, o trumpasis kraštas įspaudžiamas (žr. 3 lentelę)

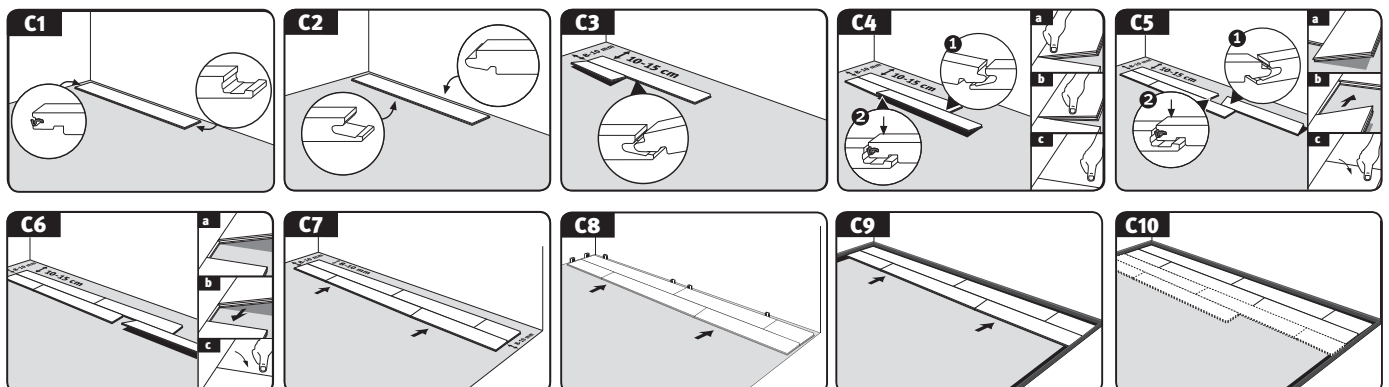
**6 lentelė** = ilgasis kraštas įstatomas kampu, o trumpasis kraštas įspaudžiamas (žr. 4 lentelę)

**7 lentelė** = ilgasis kraštas įstatomas kampu, o trumpasis kraštas įspaudžiamas (žr. 3 lentelę)

**8 lentelė** = ilgasis kraštas įstatomas kampu, o trumpasis kraštas įspaudžiamas (žr. 4 lentelę)

Tuo pačiu būdu sumontuokite visas likusias pirmos ir antros eilės lenteles. Paskutines lenteles vėl reikės atitinkamai nupjauti (6 pav.).

Baigtas pirmąsias dvi eiles tinkamai išlygiuokite patalpoje, išlaikydami atstumus iki sienų (8-10 mm) ir įstatykite distancinius tarpiklius (7-10 pav.).



## KLOJIMAS

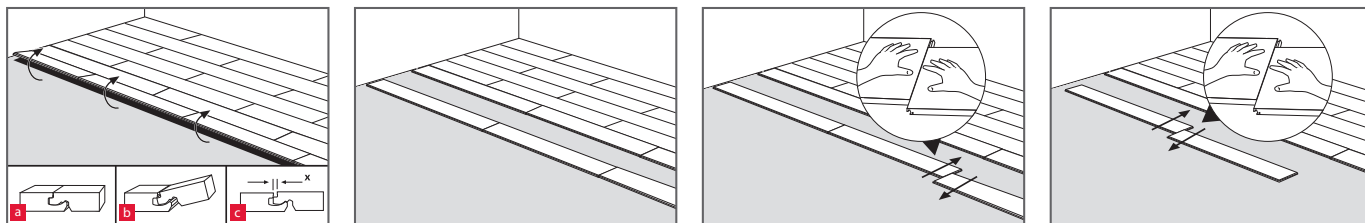
**DĖMESIO!** Pasirūpinkite, kad trumpieji galai būtų nutolę bent 200 mm atstumu. **Dėmesio!** Klodami ilgąsias lentas (2052 mm x 248 mm) žiūrėkite, kad trumpieji galai būtų nutolę bent 500 mm atstumu. Jei paklosite lenteles nuožulniai ir (arba) norėsite išgauti tam tikrą piešinį (pvz., šaškių lenta su lentelėmis), pasirūpinkite, kad trumpieji galai būtų nutolę tinkamu atstumu pagal nuožulnumą ir (arba) jūsų norimą piešinį.

- Klodami trečios eilės pirmą lentelę ilgojo krašto liežuvėlį įstatykite įstrižai kampu iš viršaus į antros eilės ilgojo krašto griovelį. Tada leiskite lentelę žemyn, kol ji atsigsuls horizontaliai. Montuodami antrą trečios eilės lentelę vėl pakelkite ilgąjį jos kraštą nukreipę liežuvėlį žemyn ir įstumkite jį į griovelį ilgajame antros eilės krašte. Dabar, laikydami klojamą lentelę pakeltą, stumkite ją pirmosios lentelės trečioje eilėje galo link, kol trumpojo krašto jungiamojo mechanizmo elementai atsidsurs vienas virš kito ir tiksliai sutaps ilguosius kraštus vėl užfiksuokite nuleisdami iš viršaus, o trumpąjį kraštą užfiksuokite spausdami, kol jis juntamai įsitvirtins.
- Tokiu pačiu būdu sumontuokite visas kitas trečios eilės lenteles. Paskutinę lentelę vėl reikės atitinkamai nupjauti.
- Kitas eiles galima pradėti kloti likusios lentelės dalimi užtikrinant, kad visi trumpieji galai bus bent minimalaus 200 mm ilgio, o klojant ilgąsias lentas (2052 mm x 248 mm) – bent 500 mm ilgio.
- Dabar galite toliau kloti vieną lentelę po kitos.

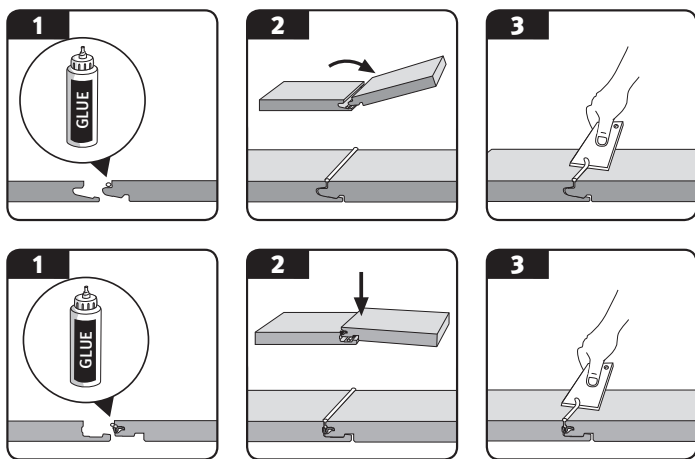
Kai pasiruošite kloti paskutinę lentelių eilę, paimkite naują lentelę ir uždėkite ją ant viršaus prieš paskutinę. Naudojant lentos nupjautą dalį (lentelės plotis) galima perkelti sienos profilį ant lentelės iš anksto pasirinktu atstumu.

## LENTELIŲ IŠMONTAVIMAS

Jei norite pakeisti sumontuotas lenteles nesugadindami, visų pirma turite atfiksuoti visą eilę (pakeldami), tada atskirti lentelių galus šioms gulint horizontaliai. Atlikite tai atsargiai, kad nepažeistumėte liežuvėlio ir griovelio.



## 31, 32 IR 33 KLASIŲ KOMERCINIŲ PATALPŲ ZONOS



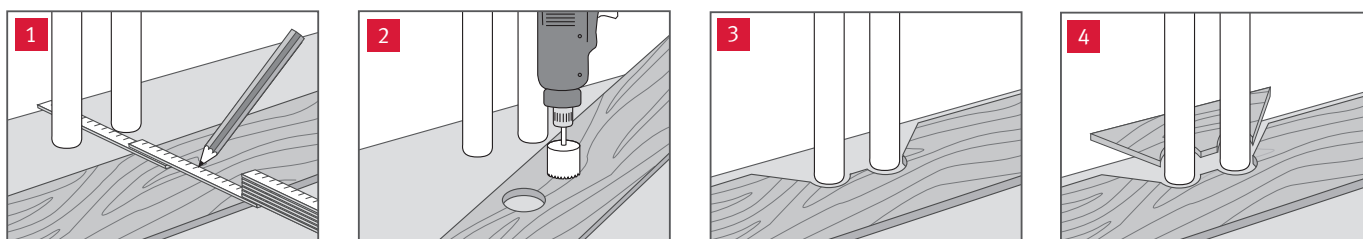
Komercinių patalpų zonose reikia tikėtis didesnio už vidutinį drėgmės poveikio. Dėl to šiose vietose, naudojant konkrečiai sistemai skirtus sandarinimo kljus, privaloma taikyti papildomą sandarinimą. Patepkite sandarinimo kljais ilgąjį ir siaurąjį naujos lentelės, kuri turi būti klojama, liežuvėlio kraštą, kad sujungus lenteles jie sunktųsi į paviršių per visą sandūros ilgį. Pasirūpinkite, kad tarp jungčių grindyse po prasisunkusiais kljais nebūtų tarpo. Klijų perteklių lengva pašalinti nuo paviršiaus iš karto arba jiems šiek tiek apdžiuvus.

**(DĖMESIO!)** Pasirūpinkite, kad dėl profilio geometrijos būtų pilamos tik gerai išmatuotos klijų dozės, ypač trumpajame krašte).

## MONTUOJAMI VIRTUVĖS BALDAI/SPINTOS

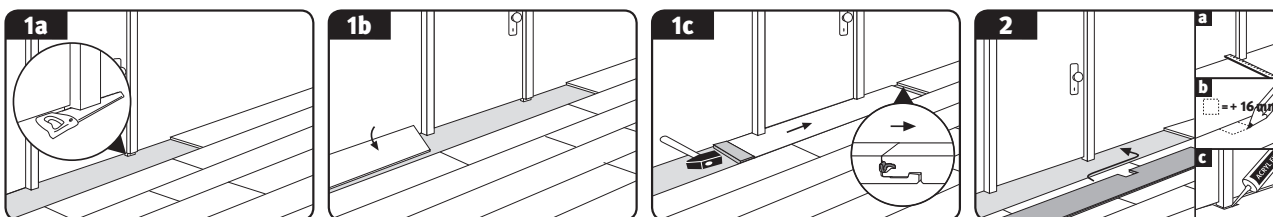
Virtuvės baldus ir spintas reikia sumontuoti prieš klojant laminuotas grindis ir reikia kloti tik tiek, kad grindys po jais palįstų.

## MONTAVIMAS APIE VAMZDŽIUS



- Atsižvelkite vamzdžių padėtį (išmatuokite) ir pažymėkite ją ant lentelės (numatykite ir plėtimosi tarpą).
- Angos turi būti bent 16 mm didesnės nei vamzdžio skersmuo.
- Nupjaukite 45° kampu iki angų.
- Nupjautą dalį įstatykite ir patepkite klijais.

## DURŲ STAKTOS



- Jei staktos medinės, rekomenduojame jas patrumpinti – gavus kliento sutikimą – iš apačios pagal laminuotų grindų ir pakloto storį (1a pav.).
- Dabar, palikę reikiamus plėtimosi tarpus, sumontuokite grindis po durų stakta. Jei įrengiamos grindys baigiasi po durų stakta, atitinkamos lentelės ilgąjį kraštą galima įstatyti kampu ir nuleisti. Tada ant grindų paguldyta lentelė pastumiama po durų stakta ir trumpojo krašto jungtimi užfiksuojama, horizontalia kryptimi plaktuku pakalus per kaladėlę (1b ir 1c pav.).
- Jei durų staktos patrumpinti negalima, pvz., jei ji metalinė, rekomenduojama plėtimosi tarpus uždengti grindjuoste arba užpildyti juos elastiniais akrilo sandarikliais (2 pav.).

## PROFILIAI

Baigę kloti laminuotas grindis, tinkamu būdu ir kaip aprašyta pirmiau sumontuokite profilį bei grindjuostę. Dažniausiai grindjuosčių montavimo instrukcija pateikiama šio priedo pakuotėje.

**DĖMESIO!** Daugelio tipų profiliams prieš klojant laminuotas grindis turi būti įrengiama dengiamajam profiliui tvirtinti skirta bazė (apatinis profilis).

## 5. VALYMAS IR PRIEŽIŪRA

- Kaip ir visų kitų grindų dangų, taip ir naujų laminuotų grindų priežiūrai užtikrinti prie įėjimo patieskite durų kilimėlius, kurie apsaugos grindis nuo rupių nešvarumų, žvyro ir akmenukų.
- Komeracinėse patalpose, kur laminuotos grindys tiesiogiai ribojasi su lauku, grindų konstrukcijoje reikėtų įmontuoti tinkamo dydžio takelį.
- Ant kėdžių ir stalų bei kitų lengvai perkeliamų baldų kojelių priklijuokite grindų apsaugus iš veltinio.
- Jei norite perkelti sunkius baldus, pakelkite juos, nevilkite grindimis.
- Su ratukinėmis kėdėmis naudokite tik W tipo (minkštus) ratukus.
- Nedelsdami išvalykite išsiliejusį ant grindų vandenį ar kitą skystį.
- Neplaukite grindų garus naudojančiais valymo prietaisais.
- Valykite grindis sudrėkinta šluoste.
- Ant laminuotų grindų nenaudokite abrazyvinių medžiagų.
- Nenaudokite plėvelę sudarančių valymo priemonių (rekomenduojame naudoti mūsų konkrečiai sistemai skirtą valiklį CLEAN IT, kurį gamina EGGER).
- Vaškuoti ir (arba) poliruoti nereikia ir negalima.
- Papildomai hermetinti laminuotų grindų paviršiaus nereikia ir negalima.
- Siurbdami dulkių siurbliu naudokite antgalius, skirtus kietoms grindims.

Tuo retu atveju, jei intensyviai naudojamos laminuotų grindų lentelės pažeidžiamos, yra keli būdai jas suremontuoti.

Jei pažeidimas nedidelis, problemą galima nesunkiai išspręsti konkrečiai sistemai skirta remonto pasta DECOR MIX & FILL, kurią gamina EGGER. Jei pažeidimas stipresnis, profesionalus montuotojas pakeis visą lentelę. Išsamesnės informacijos kreipkitės į vietinį platintoją. Dėl ypatingos montavimo technikos, pvz., montavimo ant laiptų, ar kitais klausimais nedvejodami kreipkitės į vietinį platintoją.

\* Galioja EGGER laminuotų grindų garantijos sąlygos, kurias galite gauti iš pardavėjo arba parsisiųsti iš interneto.



[www.egger.com](http://www.egger.com)



Norite sužinoti daugiau?  
Tiesiog nuskaitykite šį kodą ir  
gausite daugiau informacijos.

**EGGER Retail Products**  
**GmbH & Co. KG**  
Im Kissen 19  
59929 Brilon  
Germany  
**T** +49 2961 770-0  
**F** +49 2961 770-62919  
[flooring@egger.com](mailto:flooring@egger.com)

Aptarnavimas, konsultacijos ir daugiau: